

สรุปมาตรการป้องกันและ แก้ไขผลกระทบสิ่งแวดล้อม มาตรการติดตามตรวจสอบ คุณภาพสิ่งแวดล้อม และข้อเสนอแนะ

- 3.1 สรุปมาตรการป้องกันและแก้ไขผลกระทบสิ่งแวดล้อม
- 3.2 สรุปผลการติดตามตรวจสอบคุณภาพสิ่งแวดล้อม
 - 3.2.1 คุณภาพอากาศ
 - 3.2.2 ระดับเสียง
 - 3.2.3 ค่าความสั่นสะเทือน
 - 3.2.4 คุณภาพน้ำ
- 3.3 ข้อเสนอแนะ

บทที่ 3

สรุปมาตรการป้องกันและแก้ไขผลกระทบสิ่งแวดล้อม มาตรการติดตามตรวจสอบคุณภาพสิ่งแวดล้อม และข้อเสนอแนะ

3.1 สรุปมาตรการป้องกันและแก้ไขผลกระทบสิ่งแวดล้อม

ผลการปฏิบัติตามมาตรการป้องกันและแก้ไขผลกระทบสิ่งแวดล้อม โครงการเหมืองแร่ยิปซัมและแอนไฮไดรต์ ประทานบัตรที่ 34063/16447 ของบริษัท วานิชยิปซัม จำกัด ตั้งอยู่ที่ หมู่ที่ 1 ตำบลคลองปราบ อำเภอบ้านนาสาร จังหวัดสุราษฎร์ธานี ตามหนังสือที่ ทส 1010.2/7260 ลงวันที่ 29 พฤษภาคม 2563 ออกโดยสำนักงานนโยบายและแผนทรัพยากรธรรมชาติและสิ่งแวดล้อม พร้อมทั้งการออกสำรวจพื้นที่และศึกษาข้อมูลที่ได้ตามสภาพในปัจจุบัน สรุปประเด็นที่สำคัญได้ดังต่อไปนี้

1. ทางโครงการได้มีการกำหนดขอบเขตพื้นที่ทำเหมืองให้เป็นไปตามแผนผังโครงการกำหนด และจัดทำป้ายแสดงข้อมูลประทานบัตรและขอบเขตการทำเหมือง
2. ผู้ถือประทานบัตรได้มีการสร้างคันทำนบดินและชุดร่องระบายน้ำโดยรอบพื้นที่โครงการ
3. ทางโครงการได้มีการดูแลต้นไม้เดิมที่อยู่ในพื้นที่โครงการและพื้นที่เวนคืนการทำเหมืองให้เจริญเติบโต และมีการปลูกเพิ่มเติมเพื่อใช้เป็นแนวป้องกันผลกระทบด้านสิ่งแวดล้อม (Buffer Zone) และทัศนียภาพที่สวยงาม
4. ทางโครงการได้วางหลักประกันการฟื้นฟูพื้นที่ทำเหมืองและหลักประกันสำหรับการเยียวยาผู้ได้รับผลกระทบจากการทำเหมืองแร่ดังเอกสารแนบ 4
5. ทางโครงการได้กรมธรรม์ประกันภัยความรับผิดชอบตามกฎหมายต่อบุคคลภายนอก (สำหรับการทำเหมืองแร่) ดังเอกสารแนบ 5
6. จัดตั้งคณะกรรมการมวลชนสัมพันธ์เพื่อทำหน้าที่ประสานกับชุมชนและสร้างความสัมพันธ์อันดีระหว่างชุมชน ดังเอกสารแนบ 6
7. ทางโครงการได้จัดตั้งกองทุนหมู่บ้านรอบพื้นที่เหมืองแร่ เพื่อใช้เป็นงบประมาณในการดำเนินกิจกรรมเกี่ยวกับการพัฒนาหมู่บ้านรอบพื้นที่ประทานบัตรและพื้นที่ที่เกี่ยวข้องดังเอกสารแนบ 8
8. ทางโครงการได้จัดตั้งกองทุนเฝ้าระวังสุขภาพ เพื่อใช้เป็นงบประมาณในกิจกรรมการเฝ้าระวังสุขภาพอนามัย หรือการตรวจสอบสุขภาพของประชาชน รวมทั้งสนับสนุนกิจกรรมที่เกี่ยวข้องกับสาธารณสุขของชุมชนดังเอกสารแนบ 10

3.2 สรุปผลการติดตามตรวจสอบคุณภาพสิ่งแวดล้อม

3.2.1 คุณภาพอากาศ

1) ปริมาณฝุ่นละอองแขวนลอยรวม (TSP)

จากข้อมูลผลการตรวจวัดคุณภาพอากาศในรูปปริมาณฝุ่นละอองแขวนลอยรวม (TSP) โครงการเหมืองแร่yipซัมและแอนไฮไดรต์ ประทานบัตรที่ 34063/16447 ของบริษัท วานิชยิปซัม จำกัด จำนวน 3 สถานี ได้แก่ บริเวณบ้านพักคนงานของโครงการ วัดคลองปราบกัลยาราม และวัดถ้ำขรมวนาราม ระหว่างวันที่ 23-26 พฤศจิกายน 2565 พบว่า สถานีที่มีผลการตรวจวัดปริมาณฝุ่นละอองแขวนลอยรวม (TSP) สูงสุด คือบริเวณบ้านพักคนงานของโครงการ มีค่าการตรวจวัดเท่ากับ 0.043 มิลลิกรัมต่อลูกบาศก์เมตร เมื่อนำมาเปรียบเทียบกับค่ามาตรฐาน พบว่า ผลการตรวจวัดมีค่าอยู่ในเกณฑ์มาตรฐานตามประกาศคณะกรรมการสิ่งแวดล้อมแห่งชาติ ฉบับที่ 24 (พ.ศ. 2547) เรื่อง กำหนดมาตรฐานคุณภาพอากาศในบรรยากาศโดยทั่วไป ประกาศในราชกิจจานุเบกษา เล่ม 121 ตอนพิเศษ 104 ง ประกาศ ณ วันที่ 9 สิงหาคม พ.ศ. 2547 ที่กำหนดปริมาณฝุ่นละอองแขวนลอยรวม (TSP) ไว้ไม่เกิน 0.330 มิลลิกรัมต่อลูกบาศก์เมตร สรุปผลการตรวจวัดดังตารางที่ 3-1 และรูปที่ 3-1

2) ปริมาณฝุ่นละอองขนาดเล็กไม่เกิน 10 ไมครอน (PM-10)

จากข้อมูลผลการตรวจวัดคุณภาพอากาศในรูปปริมาณฝุ่นละอองขนาดเล็กไม่เกิน 10 ไมครอน (PM-10) โครงการเหมืองแร่yipซัมและแอนไฮไดรต์ ประทานบัตรที่ 34063/16447 ของบริษัท วานิชยิปซัม จำกัด จำนวน 3 สถานี ได้แก่ บริเวณบ้านพักคนงานของโครงการ วัดคลองปราบกัลยาราม และวัดถ้ำขรมวนาราม ระหว่างวันที่ 23-26 พฤศจิกายน 2565 พบว่า สถานีที่มีผลการตรวจวัดปริมาณฝุ่นละอองขนาดเล็กไม่เกิน 10 ไมครอน (PM-10) สูงสุด คือบริเวณบ้านพักคนงานของโครงการ มีค่าการตรวจวัดเท่ากับ 0.019 มิลลิกรัมต่อลูกบาศก์เมตร เมื่อนำมาเปรียบเทียบกับค่ามาตรฐาน พบว่า ผลการตรวจวัดมีค่าอยู่ในเกณฑ์มาตรฐานตามประกาศคณะกรรมการสิ่งแวดล้อมแห่งชาติ ฉบับที่ 24 (พ.ศ. 2547) เรื่อง กำหนดมาตรฐานคุณภาพอากาศในบรรยากาศโดยทั่วไป ประกาศในราชกิจจานุเบกษา เล่ม 121 ตอนพิเศษ 104 ง ประกาศ ณ วันที่ 9 สิงหาคม พ.ศ. 2547 ที่กำหนดปริมาณฝุ่นละอองขนาดเล็กไม่เกิน 10 ไมครอน (PM-10) ไว้ไม่เกิน 0.120 มิลลิกรัมต่อลูกบาศก์เมตร สรุปผลการตรวจวัดดังตารางที่ 3-1 และรูปที่ 3-2

ทั้งนี้ เป็นเพราะว่าทางโครงการได้ปฏิบัติตามมาตรการลดผลกระทบในเรื่องการฟุ้งกระจายของฝุ่นละอองจากกิจกรรมการทำเหมืองและกิจกรรมการแต่งแร่อย่างเคร่งครัด แต่อย่างไรก็ตามจากการสอบถามราษฎรบริเวณใกล้เคียงโครงการได้พบว่าได้รับผลกระทบด้านฝุ่นละอองจากโรงแต่งแร่ของโครงการในระดับต่ำ ซึ่งสอดคล้องกับผลการตรวจวัดที่ผ่านมาอยู่ในเกณฑ์มาตรฐานที่กำหนด แต่อย่างไรก็ตามที่ปรึกษาได้เสนอให้โครงการเพิ่มการฉีดพรมน้ำบริเวณพื้นที่โครงการและบริเวณเส้นทางขนส่งแร่ รวมทั้งปรับปรุงมาตรการต่างๆ ด้านการป้องกันฝุ่นละอองให้มีประสิทธิภาพมากยิ่งขึ้น

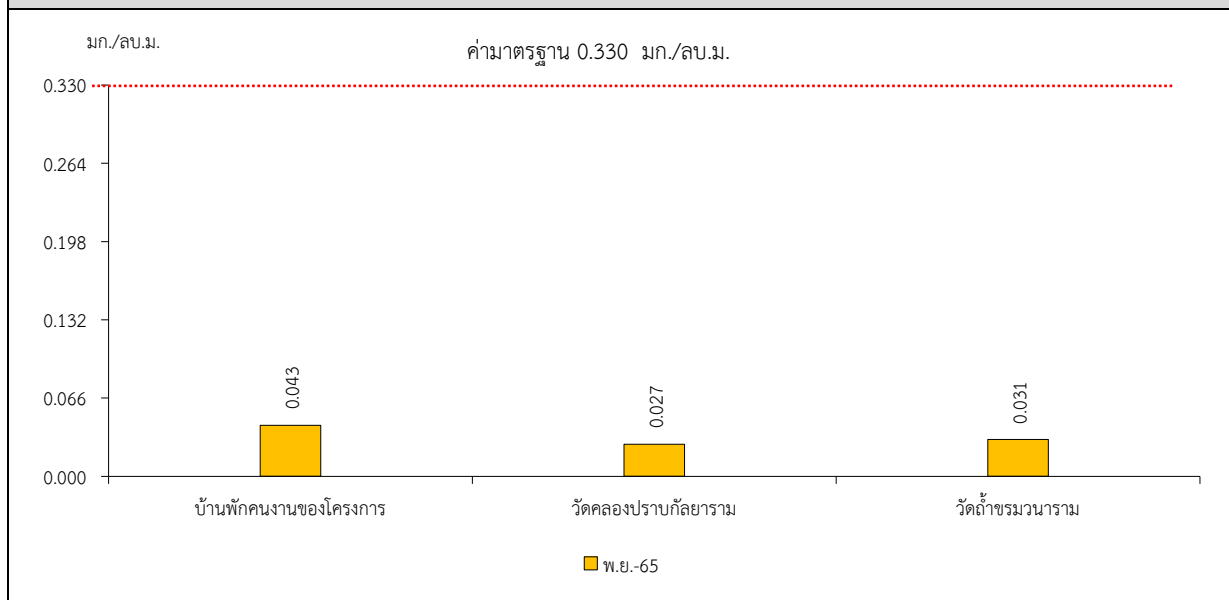
ตารางที่ 3-1 สรุปผลการตรวจวัดคุณภาพอากาศ

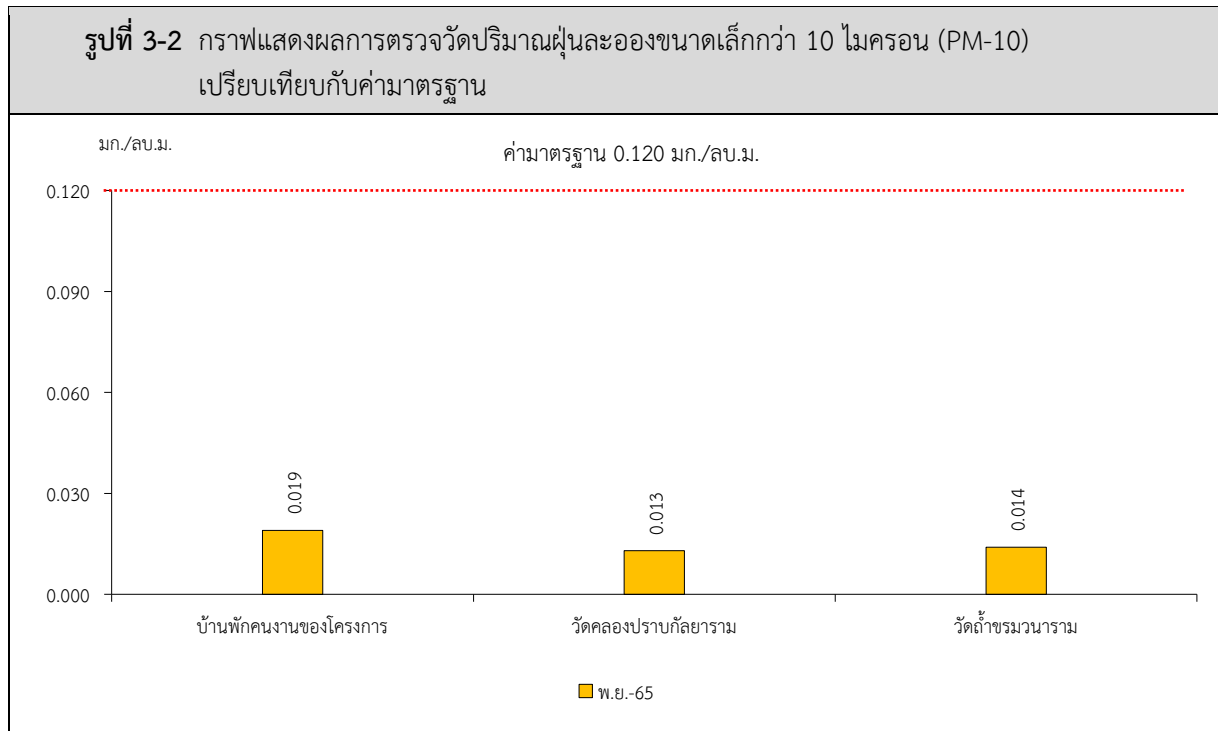
สถานีตรวจวัด	เดือน/ปีที่ตรวจวัด	ผลการตรวจวัด (มิลลิกรัมต่อลูกบาศก์เมตร)*	
		TSP	PM10
บ้านพักคนงานของโครงการ	พฤศจิกายน 2565	0.043	0.019
วัดคลองปราบกัลยาราม	พฤศจิกายน 2565	0.027	0.013
วัดถ้ำขรมวนาราม	พฤศจิกายน 2565	0.031	0.014
ค่ามาตรฐาน ¹⁾		0.330	0.120

หมายเหตุ : ¹⁾ ประกาศคณะกรรมการสิ่งแวดล้อมแห่งชาติ ฉบับที่ 24 (พ.ศ. 2547) เรื่อง กำหนดมาตรฐานคุณภาพอากาศในบรรยากาศโดยทั่วไป
ประกาศในราชกิจจานุเบกษา เล่ม 121 ตอนพิเศษ 104 ง ประกาศ ณ วันที่ 9 สิงหาคม พ.ศ. 2547

* รายงานค่าสูงสุดในการตรวจวัด 3 วันต่อเนื่อง

รูปที่ 3-1 กราฟแสดงผลการตรวจวัดปริมาณฝุ่นละอองแขวนลอยรวม (TSP)
เปรียบเทียบกับค่ามาตรฐาน





3.2.2 ระดับเสียง

1) ระดับเสียงเฉลี่ย 24 ชั่วโมง (Leq 24 hrs.)

จากข้อมูลผลการตรวจวัดระดับเสียงเฉลี่ย 24 ชั่วโมง (Leq 24 hrs.) โครงการเหมืองแร่ยิปซัม และแอนไฮไดรต์ ประทานบัตรที่ 34063/16447 ของบริษัท วานิชยิปซัม จำกัด จำนวน 3 สถานี ได้แก่ บริเวณบ้านพักคนงานของโครงการ วัดคลองปราบกัลยาราม และวัดถ้ำขรมวนาราม ระหว่างวันที่ 23-26 พฤศจิกายน 2565 พบว่า สถานีที่มีผลการตรวจวัดระดับเสียงเฉลี่ย 24 ชั่วโมง (Leq 24 hrs.) สูงสุด คือบริเวณวัดถ้ำขรมวนาราม มีค่าการตรวจวัดเท่ากับ 59.5 เดซิเบล เอ เมื่อนำมาเปรียบเทียบกับค่ามาตรฐาน พบว่า ผลการตรวจวัดมีค่าอยู่ในเกณฑ์มาตรฐานตามประกาศคณะกรรมการสิ่งแวดล้อมแห่งชาติ ฉบับที่ 15 (พ.ศ. 2540) เรื่อง กำหนดมาตรฐานระดับเสียงโดยทั่วไป ที่กำหนดระดับเสียงเฉลี่ย 24 ชั่วโมง (Leq 24 hrs.) ไว้ไม่เกิน 70.0 เดซิเบล เอ สรุปผลการตรวจวัดดังตารางที่ 3-2 และรูปที่ 3-3

2) ระดับเสียงสูงสุด (L_{max})

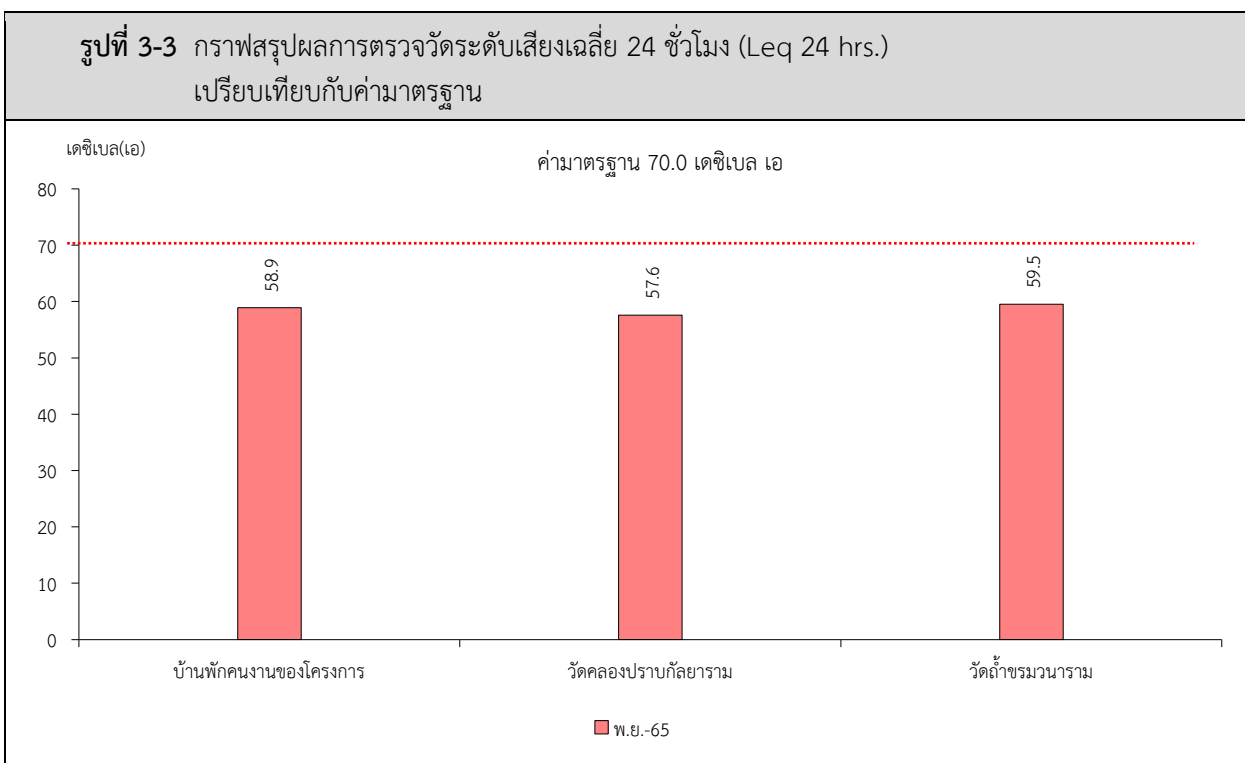
จากข้อมูลผลการตรวจวัดระดับเสียงสูงสุด (L_{max}) โครงการเหมืองแร่ยิปซัมและแอนไฮไดรต์ ประทานบัตรที่ 34063/16447 ของบริษัท วานิชยิปซัม จำกัด จำนวน 3 สถานี ได้แก่ บริเวณบ้านพักคนงานของโครงการ วัดคลองปราบกัลยาราม และวัดถ้ำขรมวนาราม ระหว่างวันที่ 23-26 พฤศจิกายน 2565 พบว่า สถานีที่มีผลการตรวจวัดระดับเสียงสูงสุด (L_{max}) สูงสุด คือบริเวณวัดคลองปราบกัลยาราม มีค่าการตรวจวัดเท่ากับ 94.9 เดซิเบล เอ เมื่อนำมาเปรียบเทียบกับค่ามาตรฐาน พบว่า ผลการตรวจวัดมีค่าอยู่ในเกณฑ์มาตรฐานตามประกาศคณะกรรมการสิ่งแวดล้อมแห่งชาติ ฉบับที่ 15 (พ.ศ. 2540) เรื่อง กำหนดมาตรฐานระดับเสียงโดยทั่วไป ที่กำหนดระดับเสียงสูงสุด (L_{max}) ไว้ไม่เกิน 115.0 เดซิเบล เอ สรุปผลการตรวจวัดดังตารางที่ 3-2 และรูปที่ 3-4

ตารางที่ 3-2 สรุปผลการตรวจวัดระดับเสียง

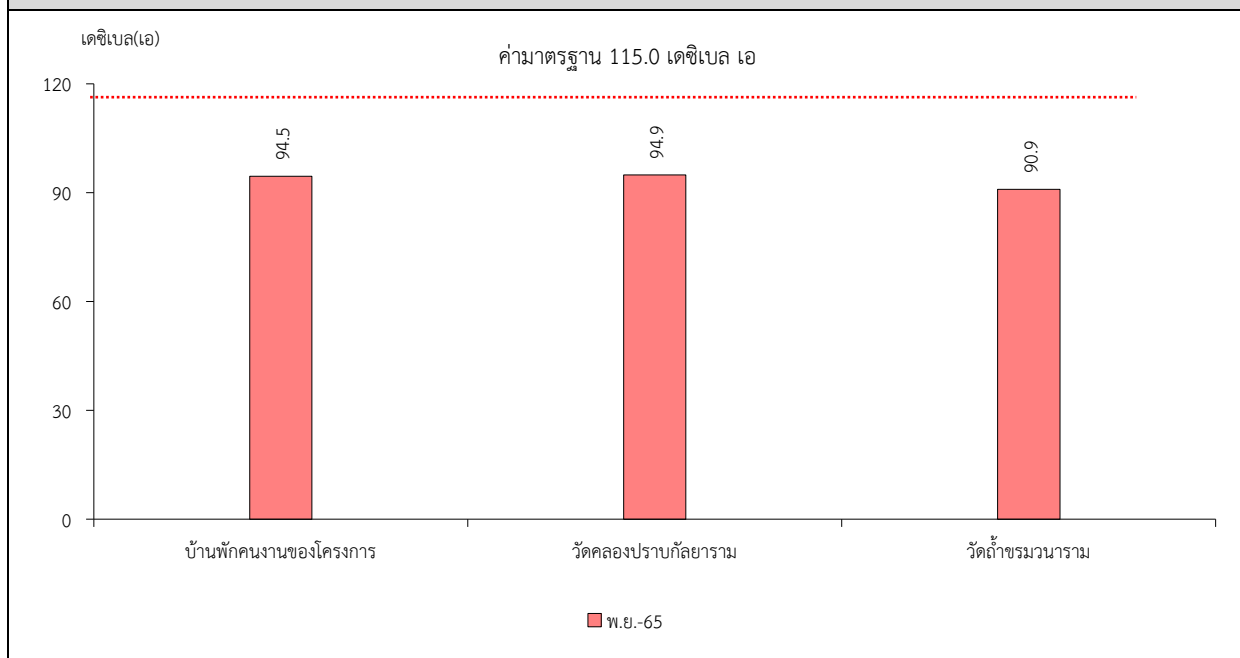
สถานีตรวจวัด	เดือน/ปีที่ตรวจวัด	ผลการตรวจวัด (เดซิเบล เอ)*	
		Leq 24 hrs.	L _{max}
บ้านพักคนงานของโครงการ	พฤศจิกายน 2565	58.9	94.5
วัดคลองปราบกัลยาราม	พฤศจิกายน 2565	57.6	94.9
วัดถ้ำขรมวนาราม	พฤศจิกายน 2565	59.5	90.9
ค่ามาตรฐาน ¹⁾		70.0	115.0

หมายเหตุ : ¹⁾ ประกาศคณะกรรมการสิ่งแวดล้อมแห่งชาติ ฉบับที่ 15 (พ.ศ. 2540) เรื่อง กำหนดมาตรฐานระดับเสียงโดยทั่วไป

* รายงานค่าสูงสุดในการตรวจวัด 3 วันต่อเนื่อง



รูปที่ 3-4 กราฟแสดงผลการตรวจวัดระดับเสียงสูงสุด (L_{max}) เปรียบเทียบกับค่ามาตรฐาน



3.2.3 ค่าความสั่นสะเทือน

จากข้อมูลผลการตรวจวัดความสั่นสะเทือนจากการระเบิดหน้าเหมือง โดยทำการตรวจวัดความถี่ ความเร็วของอนุภาค และการขจัด โครงการเหมืองแร่ใยหินและแอนไฮไดรต์ ประทานบัตรที่ 34063/16447 ของบริษัท วานิชใยหิน จำกัด จำนวน 2 สถานี ได้แก่ บริเวณขอบแปลงประทานบัตรทางด้านทิศเหนือ และบริเวณบ้านพักคนงานของโครงการ เมื่อวันที่ 23 พฤศจิกายน 2565 เมื่อนำมาเปรียบเทียบกับค่ามาตรฐาน พบว่า บริเวณขอบแปลงประทานบัตรทางด้านทิศเหนือ มีค่าการตรวจวัดอยู่ในเกณฑ์มาตรฐานตามประกาศกระทรวงทรัพยากรธรรมชาติและสิ่งแวดล้อม เรื่อง กำหนดมาตรฐานการควบคุมระดับเสียงและแรงสั่นสะเทือนจากการทำเหมืองหิน ตีพิมพ์ในราชกิจจานุเบกษา เล่ม 122 ตอนที่ 125 ง ลงวันที่ 29 ธันวาคม 2548 และบริเวณบ้านพักคนงานของโครงการ ผลการตรวจวัดมีค่าต่ำกว่าขีดความสามารถที่เครื่องตรวจวัดความสั่นสะเทือนจะตรวจวัดได้ คือมีค่าความถี่น้อยกว่า 1 เฮิรตซ์ ค่าความเร็วอนุภาคสูงที่สุดน้อยกว่า 0.130 มิลลิเมตรต่อวินาที และระยะการขจัดน้อยกว่า 0 มิลลิเมตร สรุปผลการตรวจวัดได้ดังตารางที่ 3-3

ตารางที่ 3-3 สรุปผลการตรวจวัดความสั่นสะเทือนขณะระเบิดหน้าเหมือง

สถานี	เดือน/ปีที่ตรวจวัด	พารามิเตอร์	ความถี่ (เฮิรตซ์)	ความเร็วอนุภาค (มม./วินาที)	ค่ามาตรฐาน ¹⁾	ระยะขจัด (มม.)	ค่ามาตรฐาน ¹⁾	แรงอัดอากาศ
ขอบแปลงประทานบัตรทางด้านทิศเหนือ	พ.ย. 2565	TRANSVERSE	N/A	<0.130	-	0.000	-	3.212
		VERTICAL	7.2	<0.130	12.7	0.001	0.29	
		LONGITUDINAL	N/A	<0.130	-	0.052	-	
บ้านพักคนงานของโครงการ	พ.ย. 2565	TRANSVERSE	N/A	<0.130	-	0.000	-	<0.500
		VERTICAL	N/A	<0.130	-	0.000	-	
		LONGITUDINAL	N/A	<0.130	-	0.000	-	

หมายเหตุ : ¹⁾ ประกาศกระทรวงทรัพยากรธรรมชาติและสิ่งแวดล้อม เรื่อง กำหนดมาตรฐานการควบคุมระดับเสียงและความสั่นสะเทือนจากการทำเหมืองหิน ตีพิมพ์ในราชกิจจานุเบกษา เล่ม 122 ตอนที่ 125 ง ลงวันที่ 29 ธันวาคม 2548
N/A หมายถึง Frequency < 1 Hz, Velocity < 0.130 mm/sec และ Displacement < 0 mm

3.2.4 คุณภาพน้ำ

1) คุณภาพน้ำผิวดิน

จากข้อมูลผลการติดตามตรวจสอบคุณภาพน้ำในแหล่งน้ำผิวดินที่อยู่ใกล้เคียงโครงการเหมืองแร่ยิปซัมและแอนไฮไดรต์ ประทานบัตรที่ 34063/16447 ของบริษัท วานิชยิปซัม จำกัด จำนวน 3 สถานี ได้แก่ บริเวณห้วยน้ำขุนก่อนไหลผ่านพื้นที่โครงการ บริเวณบ่อเหมืองของโครงการ และบริเวณห้วยน้ำขุนหลังไหลผ่านพื้นที่โครงการ โดยเก็บตัวอย่างเมื่อวันที่ 26 พฤศจิกายน 2565 พบว่า ผลการวิเคราะห์มีค่าอยู่ในเกณฑ์มาตรฐานคุณภาพน้ำในแหล่งน้ำผิวดินตามประกาศคณะกรรมการสิ่งแวดล้อมแห่งชาติ ฉบับที่ 8 (พ.ศ. 2537) ออกตามความในพระราชบัญญัติส่งเสริมและรักษาคุณภาพสิ่งแวดล้อมแห่งชาติ พ.ศ.2535 เรื่อง กำหนดมาตรฐานคุณภาพน้ำในแหล่งน้ำผิวดิน ตีพิมพ์ในราชกิจจานุเบกษา เล่ม 111 ตอนที่ 16 ง ลงวันที่ 24 กุมภาพันธ์ 2537 (ประเภทที่ 3) สรุปผลวิเคราะห์ได้ดังตารางที่ 3-4 และรูปที่ 3-5

2) คุณภาพน้ำใต้ดิน

จากข้อมูลผลการติดตามตรวจสอบคุณภาพน้ำในแหล่งน้ำใต้ดินที่อยู่ใกล้เคียงโครงการเหมืองแร่ยิปซัมและแอนไฮไดรต์ ประทานบัตรที่ 34063/16447 ของบริษัท วานิชยิปซัม จำกัด จำนวน 1 สถานี คือ บริเวณบ่อบาดาลวัดคลองปราบกัลยาราม โดยเก็บตัวอย่างเมื่อวันที่ 26 พฤศจิกายน 2565 พบว่า ผลการวิเคราะห์ส่วนใหญ่มีค่าอยู่ในเกณฑ์มาตรฐานกำหนดที่เหมาะสม แต่มีบางพารามิเตอร์ไม่อยู่ในเกณฑ์กำหนดที่เหมาะสมแต่อยู่ในเกณฑ์อนุโลมสูงสุด ตามประกาศกระทรวงทรัพยากรธรรมชาติและสิ่งแวดล้อม เรื่อง กำหนดหลักเกณฑ์และมาตรการในทางวิชาการสำหรับป้องกันด้านสาธารณสุข และการป้องกันในเรื่องสิ่งแวดล้อมเป็นพิษ พ.ศ. 2551 ตีพิมพ์ในราชกิจจานุเบกษา เล่ม 125 ตอนที่พิเศษ 85 ง ลงวันที่ 21 พฤษภาคม 2551 ยกเว้น ค่าความเป็นกรด-ด่าง (pH) ค่าปริมาณซัลเฟต (Sulfate) และค่าปริมาณเหล็ก (Iron) เนื่องจากภูมิประเทศบริเวณดังกล่าวเป็นแหล่งแร่ยิปซัม ซึ่งมีองค์ประกอบทางเคมีคือ $\text{CaSO}_4 \cdot 2\text{H}_2\text{O}$ ซึ่งมี CaO เป็นองค์ประกอบ 32.6% มี SO_3 เป็นองค์ประกอบ 46.5% และมีน้ำเป็นองค์ประกอบ 26.9% ดังนั้น เมื่อเกิดการละลายจึงทำให้น้ำมีค่าเป็นกรด สำหรับแหล่งน้ำใต้ดินบริเวณบ่อบาดาลวัดคลองปราบกัลยาราม ทางโครงการจะแจ้งให้ชุมชนดำเนินการปรับปรุงคุณภาพน้ำบริเวณดังกล่าวก่อนนำน้ำไปใช้ประโยชน์ต่อไป สรุปผลการวิเคราะห์ได้ดังตารางที่ 3-5 และรูปที่ 3-6

ทั้งนี้ตลอดระยะเวลาการทำเหมืองของโครงการได้มีมาตรการเฝ้าระวังคุณภาพน้ำภายในพื้นที่โครงการให้มีสภาพอยู่ในเกณฑ์มาตรฐานและควบคุมไม่ให้มีการระบายน้ำออกนอกพื้นที่โครงการแต่อย่างใด และติดตามตรวจสอบกิจกรรมการทำเหมืองของโครงการที่อาจก่อให้เกิดการปนเปื้อนลงสู่แหล่งน้ำธรรมชาติ หากตรวจพบทางโครงการจะยุติการทำเหมืองและหาทางแก้ไขทันที

ตารางที่ 3-4 สรุปผลการวิเคราะห์คุณภาพน้ำผิวดิน

สถานี	เดือน/ปี ที่ตรวจวัด	pH	TSS	TDS	Total Hardness	Turbidity	Sulfate
		-	mg/L	mg/L	mg/L as CaCO ₃	NTU	mg/L
บ่อเหมืองของโครงการ	พ.ย. 2565	6.9	30.7	2,216	1,474.0	12.0	275.8
ห้วยน้ำขุนก่อนไหลผ่านพื้นที่โครงการ	พ.ย. 2565	6.2	5.0	80	44.0	10.0	41.5
ห้วยน้ำขุนหลังไหลผ่านพื้นที่โครงการ	พ.ย. 2565	7.0	19.7	1,660	245.5	3.2	212.0
ค่ามาตรฐาน ¹⁾		5.0-9.0	-	-	-	-	-

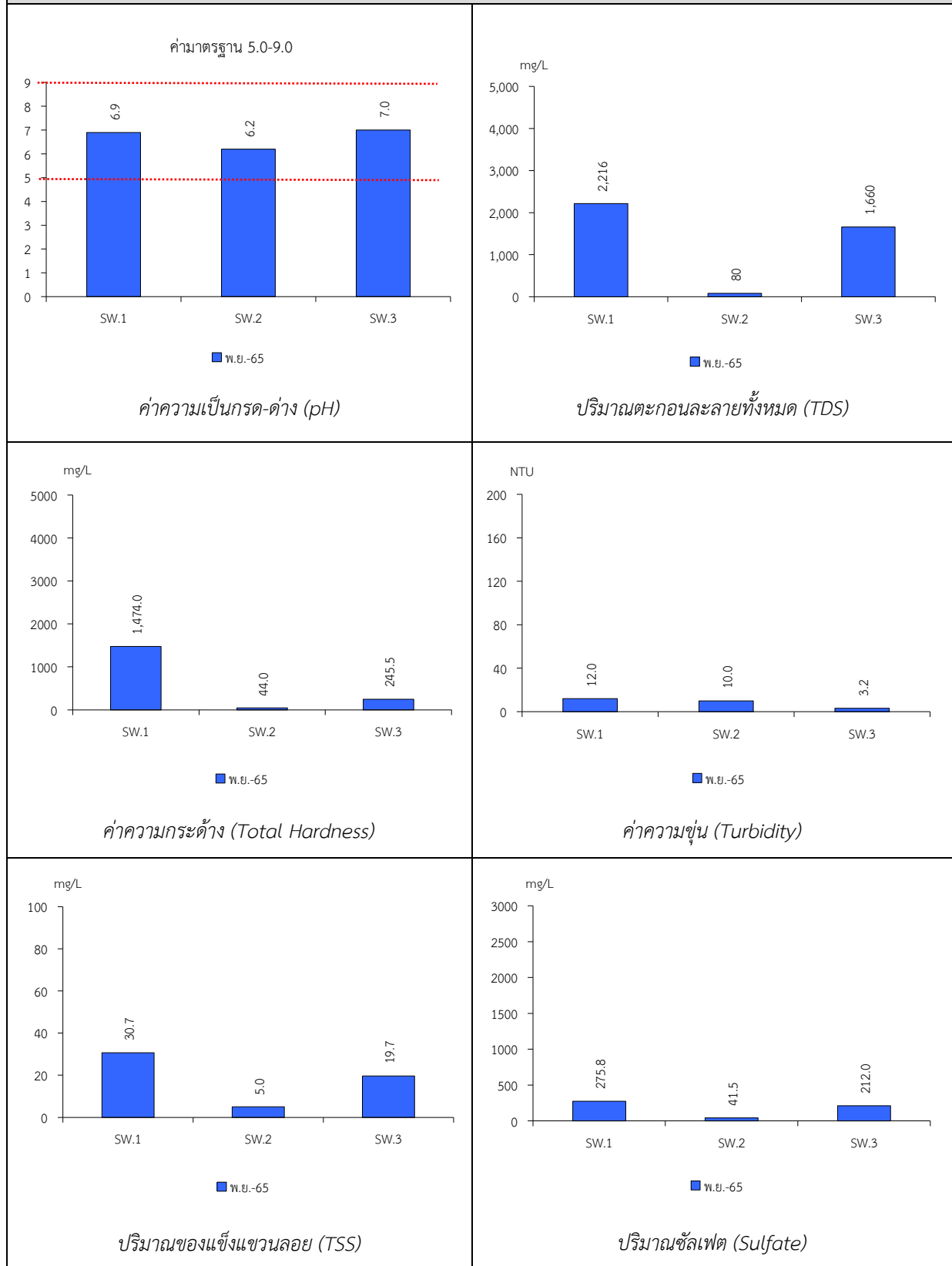
หมายเหตุ : ¹⁾ ประกาศคณะกรรมการสิ่งแวดล้อมแห่งชาติ ฉบับที่ 8 (พ.ศ. 2537) ออกตามความในพระราชบัญญัติส่งเสริมและรักษาคุณภาพสิ่งแวดล้อมแห่งชาติ พ.ศ. 2535 เรื่อง กำหนดมาตรฐานคุณภาพน้ำในแหล่งน้ำผิวดิน ตีพิมพ์ในราชกิจจานุเบกษา เล่ม 111 ตอนที่ 16 ง ลงวันที่ 24 กุมภาพันธ์ 2537 (ประเภทที่ 3)

ตารางที่ 3-5 สรุปผลการวิเคราะห์คุณภาพน้ำใต้ดิน

สถานี	เดือน/ปี ที่ตรวจวัด	pH	TSS	TDS	Total Hardness	Turbidity	Sulfate	Total Iron
		-	mg/L	mg/L	mg/L as CaCO ₃	NTU	mg/L	mg/L
บ่อบาดาลวัดคลองปราบ กัลยาภิรม	พ.ย. 2565	4.0	<5.0	401	48	1.1	358.2	6.19
ค่ามาตรฐาน ¹⁾	เกณฑ์กำหนดที่เหมาะสม	7.0-8.5	ไม่ได้กำหนด	ไม่เกิน 600	ไม่เกิน 300	5	ไม่เกิน 200	ไม่เกิน 0.5
	เกณฑ์อนุโลมสูงสุด	6.5-9.2	ไม่ได้กำหนด	1,200	500	20	250	1.0

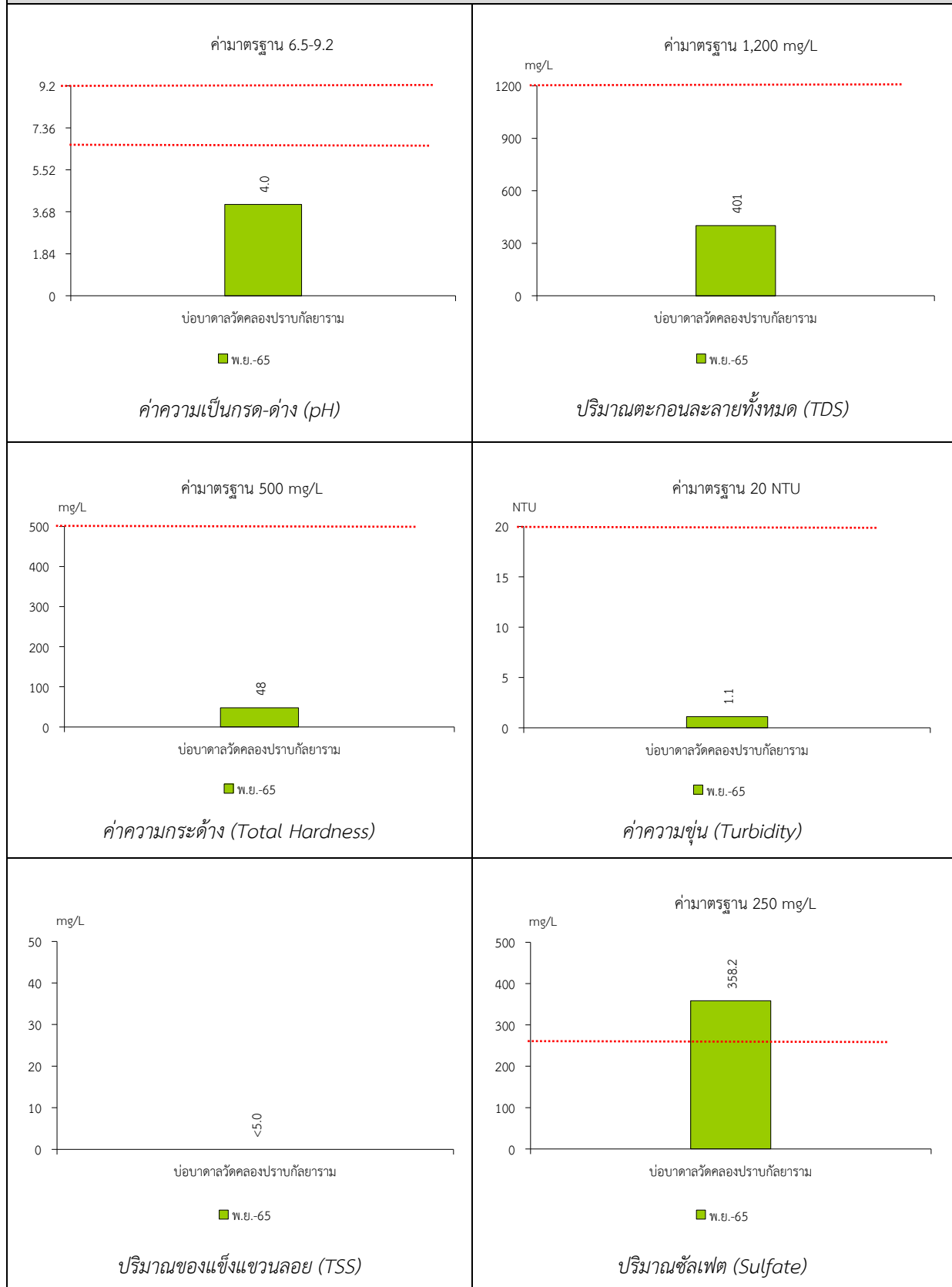
หมายเหตุ : ¹⁾ ประกาศกระทรวงทรัพยากรธรรมชาติและสิ่งแวดล้อม เรื่อง กำหนดหลักเกณฑ์และมาตรการในทางวิชาการสำหรับป้องกันด้านสาธารณสุขและการป้องกันในเรื่องสิ่งแวดล้อมเป็นพิษ พ.ศ. 2551 ตีพิมพ์ในราชกิจจานุเบกษา เล่ม 125 ตอนพิเศษ 85 ง ลงวันที่ 21 พฤษภาคม 2551

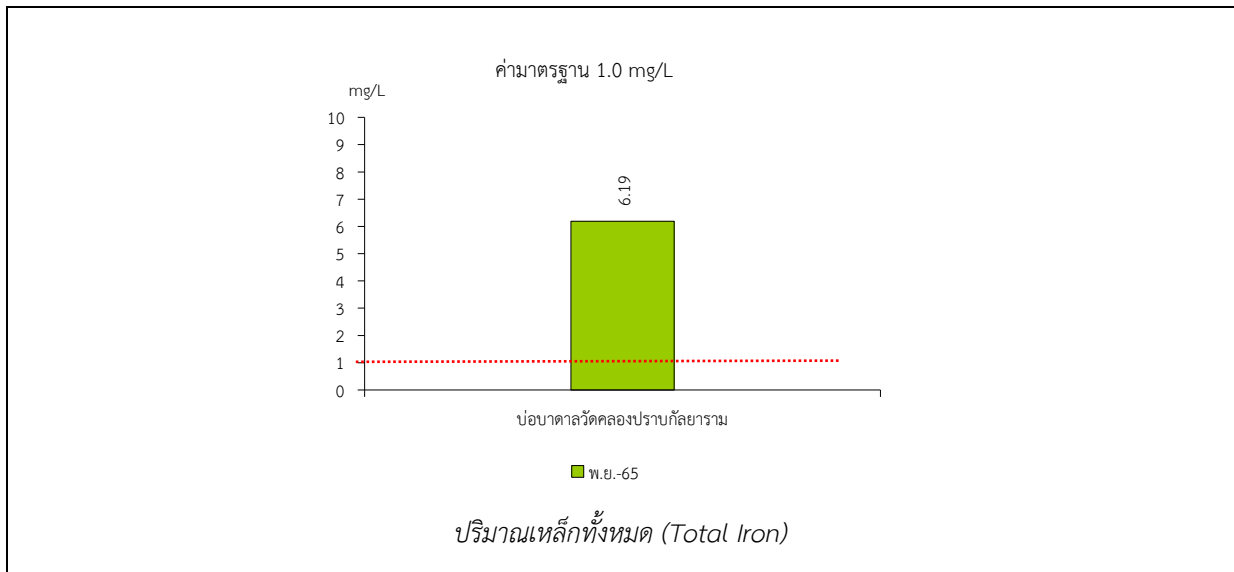
รูปที่ 3-5 กราฟแสดงผลการศึกษาคุณภาพแหล่งน้ำผิวดินเปรียบเทียบกับค่ามาตรฐาน



หมายเหตุ : SW.1 บ่อเหมืองของโครงการ
SW.2 ห้วยน้ำขุนก่อนไหลผ่านพื้นที่โครงการ
SW.3 ห้วยน้ำขุนหลังไหลผ่านพื้นที่โครงการ

รูปที่ 3-6 กราฟแสดงผลการศึกษาคุณภาพแหล่งน้ำใต้ดินเปรียบเทียบกับค่ามาตรฐาน





3.3 ข้อเสนอแนะ

จากผลการปฏิบัติตามมาตรการป้องกันและแก้ไขผลกระทบสิ่งแวดล้อม และมาตรการติดตามตรวจสอบคุณภาพสิ่งแวดล้อม พบว่า โครงการได้ปฏิบัติตามมาตรการป้องกันและผลกระทบสิ่งแวดล้อมอย่างเคร่งครัด อย่างไรก็ตามขอเสนอแนะให้โครงการปฏิบัติตามดังต่อไปนี้

1. ให้ทางโครงการมีการฉีดพรมน้ำตามเส้นทางขนส่งแร่ในพื้นที่โครงการ จะช่วยลดปริมาณฝุ่นละอองไม่ให้ฟุ้งกระจายออกสู่ภายนอก
2. ให้ทางโครงการจัดหาอุปกรณ์ป้องกันอันตรายส่วนบุคคลให้เพียงพอต่อพนักงาน เพื่อสวมใส่ขณะปฏิบัติงาน
3. ทางโครงการดูแลป้ายจราจรต่างๆ ป้ายควบคุมความเร็วไม่ให้เกิน 30 กิโลเมตรต่อชั่วโมง โดยให้ติดตั้งไว้บริเวณเส้นทางขนส่งแร่และพื้นที่ชุมชน
4. ให้ทางโครงการดำเนินการจัดทำป้ายแสดงเขตพื้นที่ทำการระเบิดหิน พร้อมระบุเวลาระเบิด 16.00-17.00 น. ให้สามารถมองเห็นได้อย่างชัดเจน
5. ให้ทางโครงการจัดทำป้ายประชาสัมพันธ์รายละเอียดโครงการและผลการดำเนินการด้านสิ่งแวดล้อม โดยติดตั้งไว้บริเวณหน้าพื้นที่โครงการและบริเวณส่วนกลางของชุมชนใกล้เคียง
6. ทางโครงการดำเนินการตรวจสอบสุขภาพพนักงานเป็นประจำอย่างต่อเนื่องทุกปี